

### CONVOCAZIONE DELL'ASSEMBLEA ORDINARIA DEI SOCI

A seguito di delibera del Consiglio di Amministrazione del giorno 3 ottobre 2006 è indetta l'Assemblea dei Soci di Mag 2 Finance Soc. Coop., che si terrà in prima convocazione il giorno venerdì 24 novembre alle ore 6.30 presso la sede della Società, a Milano in Via Angera 3, e, in seconda convocazione:

**SABATO 25 NOVEMBRE 2006  
ALLE ORE 9.00  
PRESSO LA SEDE  
DELL'ASSOCIAZIONE PUNTOZERO  
IN VIA CERNOBBIO 2, A MILANO**

con il seguente ordine del giorno:

- 1) aggiornamento generale sull'evoluzione dell'organizzazione interna;
- 2) presentazione del bilancio preconsuntivo, linee di budget e crediti difficili;
- 3) approccio a una riflessione sul tema del microcredito a persone fisiche;
- 4) varie ed eventuali.

*Il Presidente  
Giorgio Peri*



Ricordiamo che, secondo l'art. 30 dello Statuto, nelle Assemblee hanno diritto di voto coloro che risultino iscritti nel libro dei Soci da almeno novanta giorni e siano in regola con i versamenti dovuti.

Ciascun Socio ha diritto a un solo voto, qualunque sia l'ammontare della quota sottoscritta.

In caso di impedimento i Soci possono farsi rappresentare nell'Assemblea soltanto da altri Soci mediante delega scritta.

Ciascun socio può rappresentare sino

ad un massimo di tre Soci; i Soci non possono farsi rappresentare da Soci Amministratori.

#### NOTE:

I lavori assembleari termineranno alle ore 13.30 circa.

Indicazioni per raggiungere il luogo dell'Assemblea con i mezzi pubblici: AUTOBUS 92: scendere alla fermata "Bovisasca - Andreoli", poi a piedi per 300 metri.

### ATTO DI DELEGA

Spett.le Mag 2 Finance Soc. Coop.  
Via Angera 3  
20125 - Milano

Lo sottoscritto ....., socio n. .... di Mag 2 Finance Soc. Coop., non potendo partecipare all'Assemblea ordinaria dei Soci convocata in data ....., delego a rappresentarmi alla stessa il socio .....

Luogo e data..... Firma.....

### LANCIATE LE "AREE", COME CAMBIA L'ORGANIZZAZIONE DI MAG2

Negli anni recenti abbiamo assistito a una evoluzione nella struttura organizzativa di Mag2, dettata da vari fattori ed esigenze, ma certo anche condizionata da aspetti quali la volontà di partecipazione e la disponibilità a impegnarsi direttamente da parte dei soci.

La Mag2 che nel 2000 aveva raggiunto i venti anni di esistenza aveva come figura di riferimento un Presidente "importante" per storia e carisma, quale è stato certamente Giovanni Acquati. I soci lavoratori, che sostenevano l'operatività, si relazionavano essenzialmente con il Presidente. Il Consiglio di Amministrazione partecipava alle decisioni sostanzialmente nelle riunioni a cadenza mensile. L'Assemblea dei soci veniva coinvolta una volta all'anno in occasione dell'approvazione del Bilancio. L'informazione ai soci avveniva fondamentalmente attraverso il bollettino bimestrale.

Questo schema, che ha accompagnato per anni una crescita significativa del capitale e del numero di soci della cooperativa, è andato in crisi tra fine 2003 e 2004, un periodo che certamente tutti in Mag2 ricorderemo per le difficoltà, i timori, le passioni, i contrasti, ma che io penso sia importante ricordare oggi anche per l'impegno per il superamento dell'emergenza che ha accomunato molti di noi.

Il suddetto impegno è passato in primo luogo attraverso una ridefinizione dei ruoli e delle relazioni all'interno della cooperativa.

Dal 2005 un Comitato Esecutivo formato da 2-3 consiglieri e dai lavoratori ha affiancato il Presidente, facendo sì che l'operatività dell'ufficio fosse seguita e guidata in modo più regolare e che il CdA fosse meglio preparato alle sue riunioni.

Tra fine 2005 e primo semestre 2006 ha operato una Commissione Strategie, formata appositamente per discutere su temi

di strategie ed evoluzione organizzativa della nostra cooperativa. A valle di riunioni ristrette sono stati convocati incontri/assemblee allargate.

Più Assemblee sono state convocate (3 nel 2005 e saranno 3 entro fine 2006), in una tensione di informazione e tentativo di coinvolgimento dei soci non solo sugli argomenti più "soliti" relativi all'andamento economico-finanziario, ma, come detto, anche su temi di strategia e organizzazione.

Un diverso utilizzo del sito internet, per quantità e qualità delle informazioni divulgate, ha incrementato e fornito un canale diverso alla possibilità di relazione con i soci, rispetto al più tradizionale bollettino.

La riflessione sulla necessità di un nuovo passo di riforma organizzativo ha ricevuto via via consensi e si è concretizzata nello scorso luglio con l'approvazione da parte del CdA del documento "Proposta di organizzazione Mag2 - Nuove strutture organizzative e modifiche a quelle esistenti" (leggibile integralmente sul sito).

Fra gli aspetti ritenuti più critici, che si è inteso cercare di migliorare, c'è certamente l'efficacia dell'azione del CdA e la sua focalizzazione sulla parte importante dei problemi soprattutto gestionali e sugli indirizzi strategici.

Il principale fatto nuovo è l'istituzione sperimentale di gruppi di lavoro denominati "Aree": per ora ne sono state formate due, operanti sui settori di "Impieghi e Finanziamenti" e di "Raccolta e Compensori".

Questo strumento dovrebbe colmare lo spazio, ritenuto in precedenza mancante, di un ambito progettuale, per permettere la riflessione su temi concreti di breve-medio periodo, da esaminare, discutere e presentare al CdA già pronti per una valutazione più mirata e delibere più rapide.

Alcuni esempi (senza voler essere esaustivi) di argomenti che verranno trattati sono: per l'Area Impieghi il microcredito di emergenza, il tasso di interesse, la ricerca di nuove possibilità di impiego; per l'Area Raccolta le modalità di relazione con i soci, il futuro dei compensori, l'analisi di nuovi ambiti di raccolta del capitale sociale.

In modo più limitato le Aree avranno anche un ruolo operativo, per il quale

peraltro riporteranno regolarmente al CdA: soprattutto a questo riguardo toglieranno spazio al precedente perimetro di attività del Comitato Esecutivo.

Un aspetto importante delle Aree è che nascono come auspicato punto di aggregazione di consiglieri, soci e professionisti interessati su temi specifici, aperti quindi a contributi provenienti da un ambito più allargato di quello attuale.

Il Comitato Esecutivo, secondo un'opinione praticamente unanime, ha svolto per un anno e mezzo un lavoro prezioso di supporto a Presidente e CdA, andando forse anche a espandere il suo ruolo ai limiti di quanto inizialmente pensato.

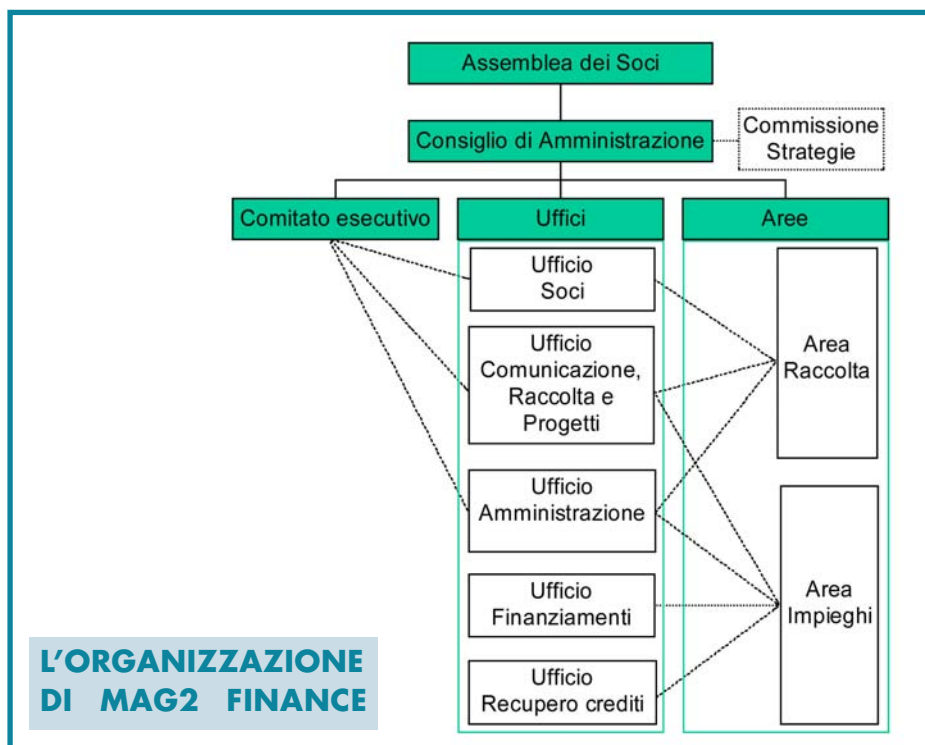
Con la creazione delle Aree, la sua funzione viene inevitabilmente, ma logicamente ridefinita, concentrandosi su un ambito generalista e operativo. Di fatto mantiene la funzione di coordinamento dell'attività ordinaria della cooperativa e di connessione tra il CdA, le Aree e i lavoratori. Rimane inoltre l'unico spazio organizzativo dove tutti i lavoratori sono presen-

ti contemporaneamente.

Il nuovo impianto organizzativo è stato lanciato con il mese di settembre, troppo poco per dare un giudizio anche solo preliminare sulla sua efficacia.

Un aspetto evidente è però l'accentuazione del carattere di collegialità della odierna Mag2, un valore sottolineato dal nostro nuovo Presidente Giorgio Peri anche nell'editoriale dello scorso bollettino. In questi anni recenti il nucleo di persone che ha preso parte attiva nella vita della cooperativa si è espanso; con le Aree c'è un'ulteriore auspicabile possibilità di coinvolgimento di altri soci, che vogliono dare nuovi contributi positivi per il futuro della cooperativa. Perché, in fondo, è certo che se una migliore struttura può rendere più fluido il funzionamento di una organizzazione, sono poi le persone che la animano a darle valore.

*Sebastiano Aleo,  
membro del Consiglio di  
Amministrazione*



**I NUMERI DI MAG2 FINANCE AL 20 SETTEMBRE 2006**

<b>Numero soci:</b>	<b>1.164</b>
<b>Totale capitale sociale sottoscritto:</b>	<b>€ 2.565.165,04</b>
<b>Tot. finanziamenti erogati:</b>	<b>€ 2.072.166,66</b>
<b>di cui per rimborso quote:</b>	<b>€ 104.762,30</b>

## I FINANZIAMENTI EROGATI DAL 21 GIUGNO 2006 AL 20 SETTEMBRE 2006

FINANZIAMENTI A SOCIETÀ, ASSOCIAZIONI O ALTRE ORGANIZZAZIONI

Cooperativa Onion (di Busto Arsizio - VA): 12.000 Euro

Onion è una cooperativa costituita da giovani studenti volenterosi e determinati. Opera nel campo delle produzioni video e delle comunicazioni multimediali, soprattutto piccole/medie produzioni cinematografiche e altri progetti creativi basati sull'utilizzo di nuove modalità di linguaggi comunicativi tecnologici. Il finanziamento è stato richiesto per l'acquisto di attrezzature per migliorare l'organizzazione del lavoro e incrementare la produttività dell'impresa.

Cooperativa Import Equo (di Cislago - VA): 25.000 Euro

Import-Equo è una cooperativa che svolge attività di importazione di prodotti artigianali del commercio equo e solidale (artigianato, bigiotteria, mobili, articoli per matrimoni), che vende a una quarantina di botteghe e a numerosi gruppi parrocchiali. Gestisce, inoltre, direttamente, una bottega a Legnano (MI).

I rapporti di Import Equo con Mag2 sono ormai "storici", poiché la Cooperativa è stata più volte finanziata in passato, sempre con rientri tempestivi e puntuali. Questa richiesta di finanziamento, presentata nel periodo estivo, trova motivazione nella necessità di pagare gli anticipi su ordini di merci che verranno vendute nella stagione autunnale/invernale.

Associazione Almaterra (di Torino): 15.000 Euro



*"Almaterra è un'Associazione interculturale di donne native e migranti, nata nel 1994 per gestire il Centro Interculturale delle donne Alma Mater, aperto già nel mese di settembre 1993. Il Centro si configura come un luogo pratico e simbolico di intermediazione tra le donne e la città e come laboratorio interculturale.*

*L'idea forte che ha guidato il progetto è stata quella di ribaltare lo stereotipo dell'immigrato come bisognoso e di rivalutare e mettere in evidenza, grazie all'incontro multiculturale, le risorse e le capacità individuali delle donne migranti.*

*Sostenere le donne nei loro percorsi di inserimento sociale e di ricerca di autonomia in una prospettiva di autopromozione sociale e di valorizzazione di sé, è un obiettivo centrale delle attività dell'Associazione.*

*A partire da queste considerazioni sono state sviluppate nel tempo azioni volte sia a fornire alle donne strumenti che consentano loro di affrontare le diverse situazioni della vita, sia a potenziare le proprie competenze e conoscenze.*

*L'Associazione opera attraverso un insieme di servizi e di progetti: in parte si tratta di attività interne al Centro Alma Mater, collegate tra loro da strette sinergie e relazioni di scambio; per altra parte si tratta di azioni proiettate all'esterno attraverso la costruzione di reti, collaborazioni, convenzioni, partnerships con enti e istituzioni pubbliche e private sul territorio della provincia di Torino e a livello nazionale e transnazionale".*

[Testo tratto dal sito dell'associazione Almaterra, che vi invitiamo a consultare: [www.arpnet.it/alma](http://www.arpnet.it/alma)].

Il finanziamento in oggetto è stato concesso all'Associazione per un anticipo di liquidità, a fronte di consistenti contributi che Almaterra deve ricevere a motivo della sua partecipazione a vari progetti promossi da Enti pubblici.

Dal 2004 esiste una convenzione tra Mag 2 e Almaterra, per l'erogazione di "microcrediti volti a sostenere le socie migranti e native, che non hanno una rete parentale e amicale di sostegno, o non possono ottenere un prestito dal normale mercato finanziario. Piccoli

finanziamenti sono concessi alle socie che devono fronteggiare improvvise emergenze economiche, legate alla salute, all'educazione dei figli, alla casa, o alle socie che vogliono avviare o incrementare piccole attività autonome".

Bok Service Snc (di Milano/Cesano Boscone - MI): 20.000 Euro

Abbiamo conosciuto i soci della allora costituenda Bok Service Snc nell'ambito del P.E.L. di Cesano Boscone (uno dei Progetti con gli Enti Locali realizzati da Mag2 e Agemi). Essi, due Signori di origine costavoriana, si erano subito distinti per l'interesse dimostrato nella partecipazione al corso di formazione alla creazione d'impresa, organizzato in quel contesto.

Bok Service Snc importa e commercializza generi alimentari, in particolare frutta esotica e gamberi. Mag2 ha erogato il finanziamento di 20.000 Euro per le spese indispensabili all'avvio di tale attività.

Associazione Overlook (di Novara): 4.000 Euro

Overlook è un'associazione culturale che si occupa della produzione di festival cinematografici, rassegne e workshop ed è già stata finanziata da Mag2 nel 2004 e nel 2005.

Quest'ultimo finanziamento è stato chiesto ed erogato per anticipare una parte del contributo concesso all'Associazione dalla Regione Piemonte, per l'iniziativa "Orta film festival".

Cooperativa Sociale Officina Onlus (di Ferno - VA): 30.000 Euro

La Cooperativa Officina, socia di Mag2 dal 1991, fa parte del Consorzio Cooperative Sociali di Cardano al Campo, con il quale Mag2 ha stipulato una convenzione e, in relazione al quale, è nato il "Comprensorio C.C.S.". Officina, cooperativa sociale di tipo B (inserimento lavorativo di persone "svantaggiate"), svolge attività di manutenzione del verde.

Ha ottenuto un contributo dalla Fondazione Cariplo, per la partecipazione al progetto "Fare meglio"; ha chiesto a Mag2 un finanziamento per anticipare le spese (soprattutto per l'acquisto di attrezzature) da rendicontare poi alla Fondazione stessa, per ottenere l'effettiva erogazione del contributo.

## MICROCREDITO A SINGOLI PER SITUAZIONI DI EMERGENZA

### In collaborazione con l'Associazione Almaterra di Torino

A. A. S.: 3.000 Euro

La Signora, membro attivo dell'Associazione Almaterra, ha chiesto il piccolo finanziamento per sostenere le spese preliminari per l'acquisto di una casa.

### All'interno della convenzione **Tetto per Tutti (con il Coordinamento del volontariato di Vimercate)**, che è finalizzata alla

realizzazione di interventi concreti per risolvere urgenti necessità abitative, sono stati erogati:

4.000 Euro alla Signora Y. A.

La Signora Y. A. è stata finanziata perché potesse far effettuare alcuni lavori di ristrutturazione e adeguamento necessari a rendere abitabile un appartamento ricevuto in comodato d'uso.

1.452 Euro alla Signora M. E. C. B.

Il motivo di questo microcredito è la necessità di fronteggiare spese arretrate (affitto e utenze varie) divenute difficilmente sostenibili in seguito al ricongiungimento di parte della famiglia della Signora.

In collaborazione con il **Comune di Opera**, all'interno del progetto "Sostegno all'abitare", abbiamo dato credito a:

D. A.: 2.079 Euro, per le spese da sostenere anticipatamente per l'affitto di un piccolo appartamento in grado di ospitare la famiglia, temporaneamente priva di dimora.



### RACCOLTA E-MAIL

Per rendere la comunicazione più efficiente e anche meno costosa, vi preghiamo di comunicarci la vostra e-mail all'indirizzo [info@mag2.it](mailto:info@mag2.it).



## LENTE DI INGRANDIMENTO SU UN PROGETTO FINANZIATO DA MAG2

L'ASSOCIAZIONE PUNTOZERO si presenta così:

"Puntozero è una associazione teatrale che da undici anni opera all'interno del carcere minorile C. Beccarla, creando e sviluppando laboratori teatrali con i giovani detenuti.

Convinti che il teatro sia un utile strumento per il recupero lavorativo e sociale, nel corso di questi anni ci siamo impegnati ad ampliare la nostra proposta formativa, cercando di far sì che i minori trovino un nuovo senso nel lavoro e un lavoro nuovo che dia loro un senso.

Ecco che quindi, a fianco del laboratorio di recitazione (che ovviamente si prefigge fini ben diversi dell'inserimento nel mondo lavorativo del minore), abbiamo attivato laboratori che potessero formare specifiche figure professionali: tecnico luci, macchinista teatrale, sartoria, fonica teatrale, trucco, multimedialità artistica.

I laboratori portano con sé una duplice finalità: da una parte, cercano di far vivere al minore il carcere in modo non punitivo ma rieducativo, riempiendo di senso le lunghe giornate che si trascorrono all'interno delle mura carcerarie; dall'altra, cercano di far realmente acquisire un mestiere in modo pratico, sul campo, di modo che, una volta fuori dal carcere, i minori siano pronti a inserirsi in contesti lavorativi quali teatri, produzioni cinematografiche ecc. Diversi sono i minori che hanno già trovato lavoro nelle suddette strutture, con una percentuale pressoché nulla di ritorno a comportamenti criminali e antisociali.

Nel corso di questi anni sono stati realiz-

zati insieme ai minori (nella duplice veste di attori e di tecnici) diversi spettacoli teatrali e diversi cortometraggi, che, oltre al successo di pubblico e di critica, hanno ricevuto innumerevoli riconoscimenti. Vogliamo ricordare, a titolo di esempio, il cortometraggio "Se tu non cerchi lavoro...", che ha

visto Franca Rame recitare insieme ai giovani detenuti; oppure gli spettacoli teatrali come "Olympia" e "Alla ricerca del Piccolo Principe", che sono stati ospiti di diverse rassegne e teatri, permettendo ai minori di uscire in libertà, se pur nel breve spazio/tempo dello spettacolo. Il coronamento ufficiale al nostro operato è arrivato nel 2005, con l'accesso a un finanziamento europeo (Equal), che ci ha permesso di dare avvio ai lavori di ristrutturazione del teatro interno al carcere. Si tratta di un teatro di oltre 200 posti, che nel corso di questi anni è stato abbandonato al degrado, fino a diventare, dopo più di venti anni, inagibile.

Grazie al finanziamento concesso da Mag2, i lavori si sono potuti avviare già da settembre 2005. In accordo con la direzione, una trentina di detenuti (su ottanta presenti in Istituto) hanno potuto prendere parte ai laboratori teatrali, che per l'occasione si sono spostati in teatro. Il risultato è andato oltre ogni più rosea aspettativa: l'entusiasmo mostrato dai minori per il progetto e per i "maestri d'arte" (tecnici del Teatro alla Scala che collaboravano con Puntozero) ha fatto sì che si sfiorasse il miracolo, riuscendo a ridare le piene funzionalità del teatro in meno di un mese.

Purtroppo, in dirittura di arrivo, il progetto è stato bloccato e solo a distanza di un anno (settembre 2006) abbiamo potuto riprendere da dove avevamo lasciato."

L'Associazione Puntozero (che il 25 novembre 2006 ospiterà l'Assemblea dei Soci di Mag2) ha sede a Milano, in Via Cernobbio 2. Tel. 02/39310868 email: [info@puntozero.info](mailto:info@puntozero.info) sito: [www.puntozero.info](http://www.puntozero.info)



## L'ARTE DI INTRECCIARE

In Lombardia una rete di organizzazioni di economia solidale promuove una scuola per animatori dei nascenti distretti

Come diventare un buon animatore di rete? Come facilitare le relazioni tra gli attori dell'economia solidale che vivono e lavorano in un territorio, ossia tra cooperative sociali, botteghe del commercio equo, MAG, agricoltori biologici e artigiani locali, produttori di tecnologie innovative per il risparmio energetico?

Il percorso formativo sull'animazione delle reti di economia solidale promosso nella terza fase del progetto Equal Nuovi Stili di Vita, si propone di verificare quali sono le condizioni, i servizi, le politiche pubbliche che possono supportare e consolidare queste realtà di economia alternativa attraverso la formazione di persone in grado di gestire i processi organizzativi e i servizi a supporto di un distretto di economia solidale (DES) e le dinamiche relazionali tra i soggetti che ne fanno parte.

L'iter formativo per animatori di rete, che si concluderà a fine dicembre 2006, è pensato come un percorso partecipato e contestualizzato nei territori di riferimento dei partecipanti e alternerà, per ciascun modulo, momenti d'aula a momenti di formazione a distanza.

La scuola, che coinvolge venti partecipanti provenienti da DES Como, DES Varese, DES Brianza, DES Cremona, DES Martesana e Otromodo, è promossa da Mag2, Rete dei Nuovi Municipi, Forum Cooperazione Tecnologia, Caes, Banca Etica e Bic La Fucina.

In aula è utilizzata una metodologia didattica attiva che comprende ricerca d'aula, simulazioni, lavori di gruppo su casi concreti. Uno degli obiettivi del percorso è di favorire il passaggio dei partecipanti da gruppo in apprendimento a comunità di pratica (da formandi ad animatori delle reti locali) e di verificare le condizioni per la costituzione di rela-

zioni collaborative all'interno dei rispettivi territori.

Il programma completo del percorso e la presentazione del progetto Equal Nuovi Stili di vita sono on line all'indirizzo <http://nsv.avitis.it>.



**IL GRUPPO DI ACQUISTO  
SOLIDALE  
DI LURAGO D'ERBA  
ORGANIZZA  
UN INCONTRO  
DAL TITOLO**

**LA FINANZA ETICA E  
MAG2  
GIOVEDÌ 16 NOVEMBRE  
2006  
ALLE ORE 21.00  
A LURAGO D'ERBA (CO)**

**PRESSO IL CENTRO  
ANZIANI, IN VIA SANTO  
STEFANO 1**

**RIVOLGIAMO  
UN PARTICOLARE INVITO  
ALLA PARTECIPAZIONE AI  
NOSTRI SOCI DELLA ZONA**

## LA CONSULTA PER LA PACE

Mag 2 Finance aderisce, fin da quando è nato, al "Patto per la pace", organismo delle associazioni milanesi per promuovere i temi della pace, del disarmo e della civile convivenza tra i popoli.

Circa un anno fa si è data vita alla "Consulta per la pace", che opera in un orizzonte più ampio, in cui si confrontano e collaborano i soggetti della società civile e le istituzioni locali, in primis la "Casa della Pace" creata dalla

Provincia di Milano.

Al suo interno la Consulta si è organizzata in gruppi di lavoro:

- disarmo, nonviolenza;
- comportamenti, stili di vita;
- osservatorio dei conflitti, educazione alla pace;
- cooperazione internazionale, dialogo, volontariato;
- diritto internazionale, organismi sopranazionali, globalizzazione dei diritti.

Mag 2 crede fortemente nell'importanza di partecipare ai lavori della Consulta e vorrebbe portare il suo fattivo contributo. Per fare ciò, però, ha bisogno della collaborazione dei Soci, sia attraverso idee e suggerimenti sia con la presenza fisica agli incontri della Consulta (si tengono a Milano, in Via Dini, con cadenza mensile, il primo martedì di ogni mese, alle ore 18).

Invitiamo, quindi, chi è interessato a partecipare a nome di Mag2 a segnalare il suo nominativo; per saperne di più, telefonare a Patrizio Monticelli (320/8538436).



## IL LIBRO/AGENDA DEI CITTADINI DEL MONDO

Carissimi Amici, da quando ho lasciato la presidenza di MAG 2 in eccellenti mani, continuo il mio lavoro di collegamento tra finanza ed economia etica e solidale a livello internazionale, sia

come presidente di INAISE che come responsabile Europeo di una rete che raggruppa entità di economia sociale e solidale in vari continenti. E' un lavoro che mi appassiona e nel quale sto riversando tutta l'esperienza che sono riuscito ad accumulare nei 26 anni passati. Tra le altre cose, ho avviato una nuova cooperativa composta per la maggior parte da persone immigrate, che abbiamo chiamato "Immigrazionisti". Essa ha l'obiettivo di occuparsi a 360 gradi di tutte le problematiche che riguardano l'integrazione degli stranieri in Italia ma anche di interculturalità, comprese produzioni editoriali. Disponiamo già di un CD di fiabe ed altri prodotti sono in cantiere, come i libri per bambini interculturali, ma il prodotto sul quale abbiamo molto lavorato quest'anno e che vogliamo diventi annuale è appunto il Libro/Agenda 2007 dei Cittadini del Mondo.

La parte libro racconta storie, poesie, personaggi, ricorrenze, proverbi, giochi e altro, che caratterizzano popoli e culture di tutto il mondo; ma, siccome tutte le cose avvengono in giorni e mesi dell'anno che accompagnano la vita dei cittadini del mondo da qualunque parte si trovino ed in qualunque condizione vivano, il collegamento con l'agenda è logico e naturale: un'agenda mondiale ed interculturale con contenuti universali.

È, perciò, un prodotto che informa e stimola a una maggiore conoscenza del mondo e vuole dare senso ai valori dell'intercultura e della tolleranza: siamo tutti "cittadini del mondo".

Ciò evidentemente contrasta una logica "etnocentrista" che nel corso degli anni ha visto solo alcuni popoli scrivere e decidere la storia e gli avvenimenti più importanti, spesso sulla pelle degli altri.

Ogni anno la parte libro avrà un tema specifico, un filo conduttore che ispira i testi: quest'anno è "L'identità".

Riassumendo, possiamo dire che questo prodotto, libro/agenda, ha l'ambizione di stimolare la riflessione su questi aspetti: l'uomo è ovunque e da sempre uguale; bisogna lottare contro l'indifferenza e l'etnocentrismo; è indispensabile aprire la finestra del mondo ai cittadini di ogni territorio; in una società in repentino cambiamento verso la multiculturalità è



Potrete trovare il

## **LIBRO/AGENDA DEI CITTADINI DEL MONDO**

presso la sede di Mag2,  
a Milano,

in Via Angera 3

(ingresso anche da Via Belgirate 15).

Il costo di una copia è 10 euro.

Vi invitiamo a telefonarci per prenotare le copie  
che desiderate e a

**VENIRE IN SEDE A RITIRARLE:**

tel. 02/6696355 - 0 per Mag2 - interno 2.

**POTRETE ACQUISTARE  
IL LIBRO/AGENDA  
ANCHE IN OCCASIONE  
DELL'ASSEMBLEA DEI SOCI,  
IL 25 NOVEMBRE 2006.**

utile capire che è possibile vivere con "convivialità nella differenza".

Speriamo che il prodotto sia di vostro gradimento; entrate nel sito internet di Immigrazionisti ([www.immigrazionisti.it](http://www.immigrazionisti.it))

per vederlo meglio ed ordinarlo tramite Mag 2: speriamo siate numerosi. Fate circolare la voce e mandateci le vostre osservazioni. Grazie e ciao a tutti.

*Giovanni Acquati*